



ENGAGEMENT

MESTRING AF FORTOLKNING

DIALOG

Undersøgende litteraturundervisning

En ny tilgang til at
støtte eleveres undersøgelse
af æstetiske tekster



MULTIMODAL PRODUKTION

UNDERSØGELSE

STYRET ÅBENHED

Få adgang til helt
nye undersøgende forløb
– og originaltekster

Ny forskningsbaseret
måde at undervise i litterær
fortolkning

I denne folder kan du læse om en helt ny tilgang til **undervisning i litteratur** og andre **æstetiske** tekster. Tilgangen er **afprøvet** og **testet** i en masse danske 7.-8. klasser – med fine resultater. I folderen kan du se, **hvordan** du får adgang til nye undervisningsforløb, hvor **eleverne** skal **undersøge** tekster.



Hvad er undersøgelsesorienteret litteraturundervisning?

Undersøgende litteraturundervisning har både lærerens og elevernes egne oplevelser af teksten som afsæt for analyse og fortolkning.

Eleverne møder teksten med åbenhed og undersøger tekstens verden og form med et klart fagligt sigte.

Eleverne lærer at opleve, sanse og gå på opdagelse i en æstetisk tekst, stille de gode spørgsmål og undersøge deres egne og andres tolkninger.

Hvad kan undersøgelsesorienteret litteraturundervisning?

Den undersøgende tilgang støtter eleverne i deres undersøgelse af æstetiske tekster.

Den undersøgende tilgang balancerer mellem åbenhed, støtte og styring.

Den undersøgende tilgang betoner det fortolkende fællesskab mellem eleverne og i klassen gennem aktiv lytning og dialog.

Hvorfor undersøgelsesorienteret litteraturundervisning?

Eleverne får gennem teksten en fremmederfaring og bliver derigennem klogere på sig selv og deres omverden.

Analysen og fortolkningen af teksten skal ske på den enkelte æstetiske teksts præmisser – den samme analyseskabelon passer ikke på alle tekster.

Eleverne skal finde temaer på basis af deres fortolkning – ikke have dem stukket ud på forhånd.

Bedre fortolkningsevne og læseforståelse

Den undersøgende tilgang er i KiDM-projektet afprøvet i et lodtrækningsforsøg med indsats- og kontrolgruppe. I alt 72 skoler, 234 klasser og 4483 elever deltog i forsøget.

Her er resultaterne af forsøget:

Hvad har vi målt?

7. og 8. klasse elevers **litterære fortolkningskompetence**

Hvad har vi fundet?

Eleverne, der modtog de undersøgelsesorienterede indsatser, forbedrede i gennemsnit deres **fortolkningskompetence** med hvad der svarer til et halvt års undervisning (0,2 af en standardafvigelse) sammenlignet med kontrolgruppen.”

Hvad betyder det?

Hattie vurderer, at en gennemsnitlig læringseffekt på 0,2 af en standardafvigelse svarer til udbyttet af **et halvt års undervisning**. Tilgangen virker for eleverne uanset bl.a. køn, socioøkonomisk baggrund, tosprogethed og hvor gode de var til litterær fortolkning før forsøget.

7. og 8. klasse elevers **læseforståelse**

Den undersøgelsesorienterede tilgang har en **positiv** effekt på **drenges** læseforståelse, og der er tendens til, at de **yngste** elever og de, der **scorede lavest** på læseforståelsestesten før forsøget, har gavn af indsatsen mht. læseforståelse.

Den undersøgelsesorienterede tilgangs fokus på at styrke elevernes litterære fortolkningskompetence sker **ikke på bekostning af den mere basale læseforståelse**.



Hvad siger lærerne om den **undersøgende** litteraturredidaktik?



Fordi eleverne stilladseres til at læse de æstetiske tekster opmærksomt og være åbne i forhold til tekstens univers, lykkes det at få nogle af de elever med, som ikke normalt deltager i det fælles fortolkningsarbejde.



De undersøgende forløb er struktureret ud fra 7 strategier (se s. 8). Dette giver ifølge lærerne undervisningen en god dynamik, som adskiller sig fra de mere fastlåste analyseskemaer, som ofte bruges til litterær analyse og tolkning.



Lærere har beskrevet den undersøgende tilgang som en kærkommen tilbagevenden til et fokus på dannelse og en åben, dialogbaseret litteraturpædagogik, men også som en fornyelse af danskfaget.

Didaktisk model – lærerens perspektiv

FORSTÅELSE

Du skal indstille eleverne på, at de skal læse litterært.

Du skal indstille eleverne på at forholde sig åbent og nysgerrigt til en fiktiv verden, der kan være speciel og rumme anderledes måder at se verden på.

Er der centrale begreber i teksten, som eleverne skal have forklaret betydningen af, kan du gøre det før læsning.

OPDAGENDE TOLKNING, AFPRØVNING OG UDDYBNING

Eleverne reflekterer over deres oplevende tolkning ved at sætte ord på den verden, de oplever i teksten, og begynder at sætte ord på deres antagelser og foreløbige tolkninger.

Eleverne afprøver sammen og med vejledning deres foreløbige tolkninger og finder ud af, hvordan de skal gribe den videre tolkningsproces an.

I uddybningen arbejder eleverne mere målrettet og systematisk på at finde belæg i teksten for en samlet tolkning.

OPLEVENDE TOLKNING

Eleven møder første gang (dele af) den æstetiske tekst.

Eleven skaber de første, umiddelbare sammenhænge omkring karakterer, handlinger, rum og hændelser.

Du skal hjælpe eleverne på vej, så de

- giver sig tid til at lade teksten gøre indtryk på sig,
- lægger mærke til mærkværdigheder,
- og bliver bevidste om deres første umiddelbare tolkninger.

FORTOLKNING

Eleverne samler deres tolkninger og de temaer, de har fundet frem til gennem deres undersøgelser, til en samlet fortolkning.

Eleverne forsøger bl.a. at svare på, hvad tekstens budskaber kunne være, hvorfor en forfatter kunne tænkes at skrive en sådan tekst, samt hvorfor teksten er skrevet på netop denne måde.

PERSPEKTIVERING

Her skal du understøtte, at teksten bliver forbundet til eleven selv og elevens omverden.

Eleverne skal lære at vurdere den æstetiske tekst.

I kan perspektivere den aktuelle tekst til andre tekster, genrer og danskfaglige begreber.

Eksempler på anvendelse – elevens perspektiv

Eksemplet er hentet fra undervisning med novellen *Plastichjerte* af Ronnie Andersen.

FORSTÅELSE

Læreren fortæller eleverne, at de nu skal læse en novelle, som giver dem et helt specielt blik på verden.

Læreren forventer ikke, at eleverne ved, hvad musikmagasinet *Gaffa* er, og forklarer derfor, hvad det er.

Læreren fortæller ikke om, hvilken specifik genre novellen kunne indplaceres i, informationer om forfatteren og ej heller, at eleverne skal lede efter et bestemt tema i teksten.

OPLEVENDE TOLKNING

Eleverne skal kun læse en lille del af novellen i første omgang.

Dette er for at give eleverne mulighed for fra start at fange tekstens signaler, forholde sig til mulige tolkninger og forstå, hvordan forfatteren giver læseren en bestemt oplevelse.

Læreren fortæller eleverne, at de skal læse uddraget langsomt og opmærksomt.

OPDAGENDE TOLKNING, AFPRØVNING OG UDDYBNING

Som støtte til elevernes opdagende tolkning skal de bl.a. lave en foreløbig tolkning af en bestemt sætning i uddraget, som er skrevet med fed skrift. Passagen er vigtig at bide mærke i og reflektere over, da der i resten af teksten vil være lignende passager, som tilsammen tegner et mønster.

Under afprøvning af foreløbige tolkninger til den første del af teksten stilles bl.a. ret åbne spørgsmål, som skal få eleverne til at reflektere over deres foreløbige tolkninger. Fx: "Er der noget i teksten, der ikke hænger sammen, og som I derfor undrer jer over?"

Herefter går eleverne tilbage til oplevende tolkning, idet de skal læse den næste del af teksten. Senere i forløbet skal de nå frem til uddybning.

FORTOLKNING

Under fortolkning samles bl.a. op på, hvad de særlige passager med fed skrift kan betyde. Hvorfor er de der, og hvilket mønster tegner de tilsammen?

Desuden skal eleverne tolke på novellens titel, fortællerens relation til andre centrale figurer i teksten, novellens slutning – samt forsøge at bestemme tekstens tema.

PERSPEKTIVERING

I novellen er fortælleren og hovedpersonen en troll på nettet. Som perspektivering skal eleverne forholde sig til virkelige indlæg fra et kommentarspor fra et dansk dagblad og vurdere, om der er tale om trolling.

Desuden skal eleverne foretage en faglig perspektivering til centrale dansk-faglige begreber, som de har arbejdet med i deres undersøgelser. Fx har de arbejdet med metaforik, og de skal derfor læse om billedsprog.

Strategier til undersøgelse af **æstetiske** tekster

I forløbene er hvert trin i arbejdsprocessen omsat til syv strategier, som eleverne kan genkende gennem ikoner.



Inden du læser teksten, skal du forberede dig på at møde nye og anderledes måder at se verden på. Derfor er det første ikon et par læsebriller. Måske skal du indhente en bestemt viden, før du læser. Måske skal du lave en øvelse, der hjælper dig til at være åben i forhold til den tekst, du skal møde. Det handler om at nærme sig teksten og indstille sig på den.



Når du læser teksten, er det første skridt, at du *oplever* tekstens verden. Du skal give dig tid til at forstå, hvad der sker i tekster, leve dig ind i personerne og lade teksten gøre indtryk på dig. Derfor er det andet ikon et øje.



Nu er du og dine klassekammerater klar til at gå på *opdagelse* i teksten. I kigger nærmere på nogle dele af teksten, som I tænker er vigtige. I begynder at tænke over, hvordan tingene hænger sammen. I kan komme med et første bud på, hvad teksten måske drejer sig om. Derfor er det tredje ikon et forstørrelsesglas.



Noget af det særlige ved litteratur er, at vi kan opleve og forstå den forskelligt. Derfor betyder pæren, at I skal *belyse* og *afprøve* jeres egen forståelse af teksten i forhold til andres i klassen. Her gælder det om at have styr på sine begrundelser i forhold til teksten. Og om at kunne lytte til andres forståelse og gå i dialog med hinanden.



Spaden betyder, at I skal grave dybere i teksten. Det kan fx være steder i teksten, som undervejs har været spændende at diskutere, fordi der skete noget særligt eller uventet. Det er også her, I for alvor begynder at analysere forfatterens teknikker, og hvad det er i teksten, der gør, at I oplever den, som I gør.



Puslespillet betyder, at I skal samle de forskellige dele af jeres undersøgelse og give en samlet fortolkning af teksten. Det er her, I giver jeres bud på, hvad der er vigtigt og hvorfor. Hvad handler teksten egentlig om?



Globussen betyder, at I er på vej *ud af teksten* og skal *forbinde* den med verden udenfor. I diskuterer måske, hvad teksten kunne bruges til, og hvilke dele af livet og samfundet, den har handlet om. Det kan være, at I læser en anden tekst, ser en film, eller gør noget andet, der giver et andet blik på det, teksten har handlet om. Det er også her, I samler op på, hvilke faglige områder I har arbejdet med undersøgelsen af teksten.

Eksempler

5. AFPRØVNING



5.1. STROFE 1

Nu skal du se en video, der kommer med et bud på, hvad vi ser, når vi går på opdagelse i første strofe



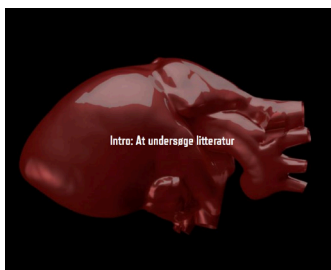
7.3. KIG NÆRMERE PÅ NOVELLENS ORD

Kig på ordskyen nedenfor, som viser en slags billede af ordene i novellen. Jo større ordene er, jo flere gange er de brugt i teksten.

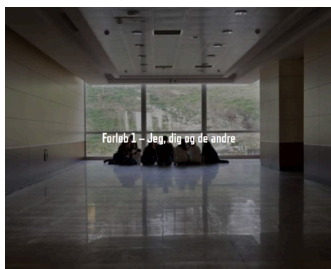


Undervisningsforløbene til 7. og 8. klasse er tilrettelagt med varierede aktiviteter, som bl.a. indebærer kreativ medskaben, aktiv lytning samt nye veje til at nærstudere og undersøge æstetiske tekster.

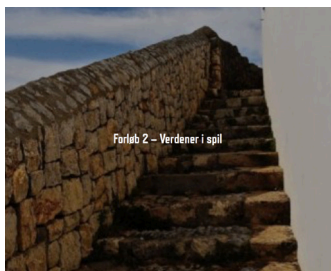
Undersøgelsesorienterede undervisningsforløb



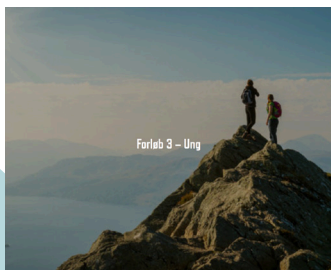
I INTROFORLØBET introduceres eleverne til de syv strategier med afsæt i et undervisningsforløb om novellen *Plastichjerte* af Ronnie Andersen.



I FORLØBET JEG, DIG OG DE ANDRE INDGÅR
Kortfilmen *Søn* af Kristoffer Kjørboe
Novellen *Læreplads* af Kim Fupz Aakeson
Sangen *Frit Land* af Ulige Numre.



I FORLØBET VERDNER I SPIL INDGÅR
Computerspillet *Limbo*
Novellen *Pax* af Sanne Munk Jensen
Dommerens hus af Bram Stoker



I FORLØBET UNG INDGÅR
Tv-serien *Skam*
Romanen *Zam* af Jesper Wung-Sung

Desuden findes på sitet forløb med *Den store tomat* af Dorte Nors,
Havfruens sang af Henrik Pontoppidan, den grafiske roman *I love you
Denmark* af Kim Fupz Aakeson & Rasmus Bregnhøi og *Englen* af Bent Haller.

Undervisningsforløbene er udviklet på baggrund af det landsdækkende storskalaprojekt KiDM – Kvalitet i Dansk og Matematik – igangsat af Ministeriet for Børn, Undervisning og Ligestilling i samarbejde med Skolelederforeningen og Danmarks Lærerforening.

Projektet er gennemført i 2016-2019 af et konsortium bestående af UCL Erhvervsakademi og Professionshøjskole, Aalborg Universitet, Syddansk Universitet, Professionshøjskolen Absalon, UC SYD og Professionshøjskolen UCN.

Du finder undervisningsforløbene på kidm.dk. Dansk-delen kræver et login, som du kan rekvirere ved at skrive til post@laeremiddel.dk og oplyse navn og skole. Matematikdelen er frit tilgængelig for lærere og kræver ikke et login.

I denne folder kan du læse om en helt ny tilgang til **undervisning i litteratur** og andre **æstetiske** tekster.

Du kan se

Hvad den undersøgende litteraturundervisning går ud på

Hvad lærerens rolle er og eksempler på hvad der sker i undervisningen

Hvilke undervisningsforløb du kan få adgang til – og de tekster eleverne skal undersøge

De positive resultater af forsøget hvor en masse 7. og 8. klasser har deltaget

Du finder undervisningsforløbene på kidm.dk.
Danskdelen kræver et login, som du kan rekvirere ved at skrive til post@laeremiddel.dk og oplyse navn og skole.
Matematikdelen er frit tilgængelig for lærere og kræver ikke et login.

